

LE RÉSEAU NATURA 2000



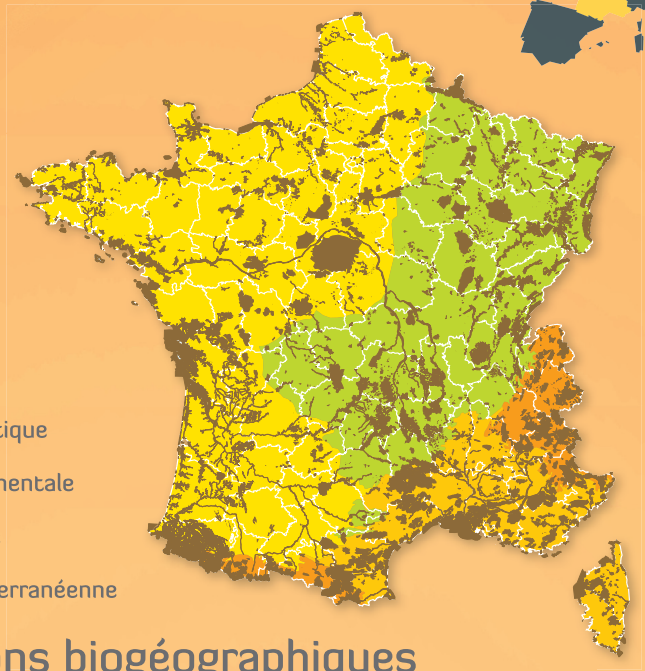
La Forêt privée couvre plus de 50% de la surface forestière du réseau Natura 2000.



75% de la surface du réseau Natura 2000 ne bénéficie d'aucune autre protection réglementaire ou contractuelle.



Les 500 communes littorales Natura 2000 accueillent 70% de la capacité touristique du littoral métropolitain.



- Atlantique
- Continentale
- Alpine
- Méditerranéenne

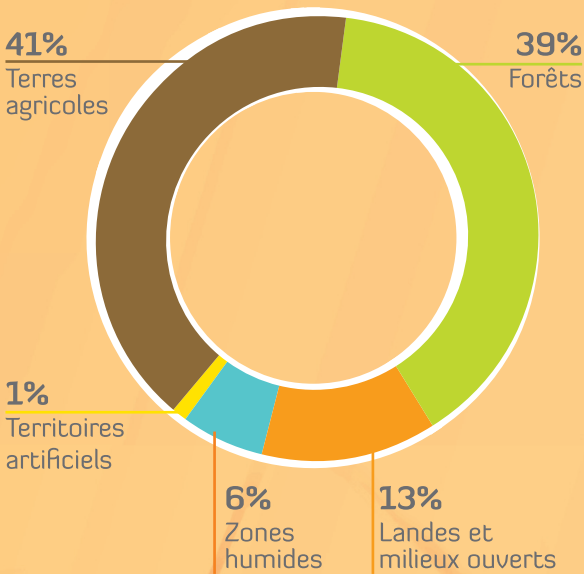
Régions biogéographiques

Natura 2000

Natura 2000 est le réseau européen de sites naturels identifiés pour la rareté ou la fragilité des espèces animales ou végétales et de leurs habitats naturels.

En quelques chiffres

1752 sites
12,52 % du territoire terrestre français
6,9 millions d'ha terrestres et
4 millions d'ha pour le réseau marin
 plus de **9 000** communes et
15,2 millions d'habitants



Répartition des surfaces du réseau par type de milieu

Avec Natura 2000, les hommes s'engagent pour la biodiversité.

www.natura2000.fr



Présent pour l'avenir

Ministère de l'Écologie, du Développement durable, des Transports et du Logement

www.developpement-durable.gouv.fr

UN PATRIMOINE NATUREL EXCEPTIONNEL, MAIS MENACÉ



Les parcs nationaux des Écrins, de la Vanoise et du Mercantour abritent les plus fortes densités d'aigles royaux de France.



188 sites français abritent la loutre d'Europe.



L'Aster des Pyrénées est une espèce prioritaire pour le réseau Natura 2000, elle bénéficie aussi d'un plan de restauration au niveau national.



On trouve le triton principalement dans des zones bocagères, des carrières abandonnées, des zones marécageuses, des mares dunaires.

La France possède un patrimoine naturel exceptionnel...

4 500 espèces indigènes recensées

75 % des types d'habitats naturels de l'Europe

80 % des espèces d'oiseaux européens

40 % de la flore européenne

... menacé !

943 espèces menacées,

387 en danger dont 70 très rares

43 % des oiseaux

45 % des papillons sont menacés en Europe

60 % des zones humides et

40 % des dunes littorales ont disparu

Natura 2000 c'est :

58 espèces végétales

83 espèces animales

274 espèces d'oiseaux

774 habitats naturels recensés dans les « Cahiers d'habitats »

Conserver des espèces, c'est avant tout protéger les espaces qui abritent les habitats naturels essentiels à leur vie et à leur reproduction.

www.natura2000.fr

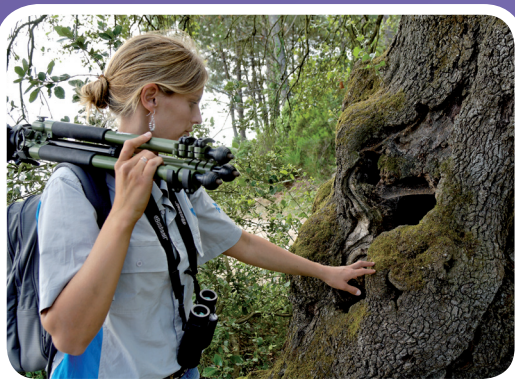


Présent pour l'avenir

Ministère de l'Écologie, du Développement durable, des Transports et du Logement

www.developpement-durable.gouv.fr

UNE DÉMARCHE CONCERTÉE POUR DÉFINIR LES OBJECTIFS DE GESTION



Le comité de pilotage :

C'est l'organe privilégié d'échanges et de concertation. Il conduit l'élaboration du documents d'objectifs (DOCOB) et organise ensuite la gestion du site.



Le document d'objectifs du site permet :

- **d'établir** un état des lieux des habitats naturels, des espèces et des activités humaines du site,
- **de définir** les enjeux de maintien ou d'amélioration de l'état de conservation des habitats naturels et des espèces pour lequel ce site a été désigné,
- **de prendre en compte** l'ensemble des aspirations des parties prenantes, qu'elles soient écologiques, économiques, culturelles ou sociales,
- **de proposer** des cahiers des charges pour les différents types d'actions et les bonnes pratiques à respecter.



La participation effective de tous au Comité de pilotage et à l'élaboration du document d'objectifs permet d'établir un véritable projet de territoire pour la mise en œuvre de solutions et de mesures concrètes.

www.natura2000.fr

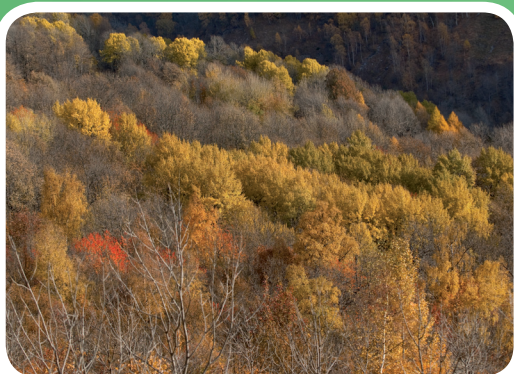


Présent
pour
l'avenir

Ministère de l'Écologie, du Développement durable, des Transports et du Logement

www.developpement-durable.gouv.fr

LA CHARTE NATURA 2000 FAVORISE LES USAGES RESPECTUEUX DES HABITATS ET DES ESPÈCES



Favoriser le mélange d'essences forestières locales.



Pour abriter la petite faune, laisser sur pied des arbres à cavités et quelques bois morts (au sol).



Favoriser le pâturage et limiter les traitements chimiques.



Individus, clubs, capitaineries et offices du tourisme se mobilisent pour développer des loisirs respectueux de la biodiversité.

La charte permet aux usagers, aux propriétaires et aux élus :

- **d'adhérer** aux objectifs du site,
- **de développer** de bonnes pratiques écologiques.

Exemple : la charte Natura 2000 favorise le développement des pratiques respectueuses de la mer et de la ressource.

Par des actions de sensibilisation Natura 2000 permet le développement d'un tourisme respectueux des habitats et des espèces rares ou en danger.

Grâce à des partenariats, Natura 2000 permet des actions éducatives pour les petits et même pour les grands.



Avec la charte Natura 2000, j'approuve les engagements en faveur des objectifs Natura 2000, ainsi je marque mon adhésion en faveur de la préservation de la biodiversité.

www.natura2000.fr



Présent pour l'avenir

Ministère de l'Écologie, du Développement durable, des Transports et du Logement

www.developpement-durable.gouv.fr

CONTRACTUALISER C'EST AGIR ENSEMBLE POUR NOTRE TERRITOIRE



L'ouverture de milieux favorise l'apparition d'espèces végétales fragiles ou rares.



Évaluation d'un contrat agricole (MAET).



La pose et l'entretien de cheminements piétonniers protègent la faune et la flore des espaces touristiques.



Le débardage à cheval est plus respectueux des milieux fragiles tels que les zones humides.

Exemples :

Avec Natura 2000, le pastoralisme maintient des espaces ouverts de qualité et lutte contre les incendies.

Natura 2000 améliore la qualité des cours d'eau et des zones humides. Entretien des berges de rivières, restauration de la dynamique naturelle des ruisseaux et des rivières, lutte contre les espèces invasives et sauvegarde d'espèces aquatiques : loutre, écrevisses à pattes blanches, sonneurs à ventre jaune, apron du Rhône, martin pêcheurs, butor étoilé...

Natura 2000 favorise les bonnes pratiques forestières. La forêt domaniale, communale ou privée participe à la valorisation du patrimoine naturel européen. Débardage à cheval, maintien de bois sénescents, régénération naturelle, mélange d'essences forestières, certification....

Les mesures agro-environnementales (MAET) responsabilisent et valorisent les agriculteurs qui s'engagent pour la biodiversité.

En 2009, 200 000 ha étaient déjà contractualisés : fauche tardive, mise en prairie, abandon des fertilisants...

Contrats agricoles, forestiers ou autres, ils correspondent à la mise en œuvre d'actions concrètes, volontaires, rémunérées ou aidées définies dans le document d'objectifs.

www.natura2000.fr



Présent
pour
l'avenir

Ministère de l'Écologie, du Développement durable, des Transports et du Logement

www.developpement-durable.gouv.fr

ÉVALUER, DIALOGUER, POUR PRÉSERVER NOTRE BIODIVERSITÉ



Les travaux réalisés dans le cadre d'un contrat Natura 2000 ne sont pas soumis à l'évaluation d'incidences.



Les pétitionnaires peuvent s'appuyer sur des guides méthodologiques - élaborés avec les socio-professionnels - pour réaliser leur évaluation d'incidences.



Le dossier d'évaluation des incidences est proportionnel à la nature du projet.



Même éphémère, un projet, une manifestation peut porter atteinte à l'intégrité des habitats et des espèces.

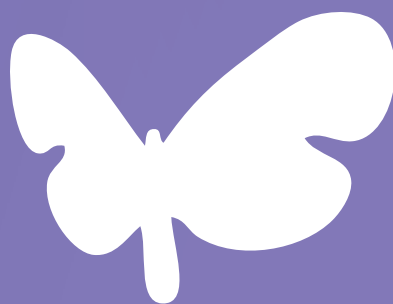
Qu'est-ce que l'évaluation des incidences ?

Son objectif est de prévenir d'éventuels dommages et vérifier que les projets ne portent pas atteinte aux habitats et espèces présents dans un site Natura 2000 ou de redéfinir les projets de manière à éviter de telles atteintes.

L'évaluation des incidences s'impose pour tout projet susceptible d'affecter notablement un site Natura 2000. Il peut s'agir d'un plan (type PLU par exemple), d'un projet (comme la création d'une carrière) ou d'une manifestation (l'organisation d'un rallye automobile par exemple) situé à l'intérieur d'un site ou en dehors. L'impact peut être direct ou indirect, temporaire ou permanent.

C'est au porteur de projet de rédiger le dossier, une évaluation simplifiée est prévue pour les cas permettant de conclure rapidement à l'absence d'impact.

www.natura2000.fr



Présent
pour
l'avenir

Ministère de l'Écologie, du Développement durable, des Transports et du Logement

www.developpement-durable.gouv.fr